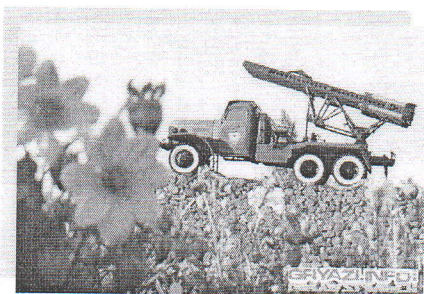


Муниципальное автономное дошкольное образовательное учреждение детский сад
общеразвивающего вида №9 «Василек» г.Грязи Грязинского муниципального района
Липецкой области

«Принято»
на педагогическом совете
МАДОУ д/с №9 г.Грязи
протокол от 30.08.2016г.№ 1

«Утверждено»
заведующий МАДОУ д/с №9 г.Грязи
Т.А.Чурилова
приказ от 30.08.2016г.№ 137 - ОД



РАБОЧАЯ ПРОГРАММА

«МАЛАЯ РОДИНА»
К ОСНОВНОЙ ОБЩЕОБРАЗОВАТЕЛЬНОЙ ПРОГРАММЕ ДОШКОЛЬНОГО
ОБРАЗОВАНИЯ МАДОУ Д/С №9 Г.ГРЯЗИ
образовательная область «Социально-коммуникативное развитие» в модуле
«Краеведение»
(Программа воспитания у старших дошкольников (5-8 ми лет)
интереса и любви к малой Родине на основе ознакомления с родным краем)

Разработчики: творческая группа педагогов

Грязи 2016г.

СОДЕРЖАНИЕ ПРОГРАММЫ

Введение

I. Целевой раздел

1.1. Пояснительная записка	5
1.1.1. Нормативно – правовая база.....	5
1.1.2. Отличительные особенности Программы	6
1.1.3. Цели и задачи реализации Программы	6
1.1.4. Основные принципы Программы.....	6
1.1.5. Характеристика особенностей освоения Программы	6
1.2. Планируемые результаты освоения Программы.....	6

II. Содержательный раздел

2.1. Структура и содержание Программы	7
---	---

III. Организационный раздел

3.1. Материально-техническое обеспечение Программы.....	11
3.2. Работа с родителями.....	11
3.3. Оценка результативности Программы.....	12
3.4. Тематическое планирование.....	13

Введение

Программа «Малая Родина» — это обобщенный опыт работы по воспитанию чувства любви к родному краю у детей дошкольного возраста, объединяющая в единое целое все задачи всестороннего воспитания детей дошкольного возраста: нравственное, умственное, эстетическое и физическое воспитание.

Воспитывать уважение к историческому прошлому нашей страны, любовь к Родине, начиная с малой Родины - эта мысль прослеживается, как одна из самых важных задач нашего дошкольного образовательного учреждения. В этой связи имеет огромное значение ознакомление дошкольников с городом Грязи, с Липецким краем.

Краеведение самая доступная и очень обширная область применения приобретаемых воспитанниками знаний и умений. В краеведении многое выполняется коллективно, возникают общие интересы и ответственность, которые укрепляются сознанием полезности дела и реальными результатами работы.

Краеведение является своеобразной связующей нить, тянущейся от прошлого через настоящее к будущему. Оно является не только источником разносторонних знаний о жизни страны, региона, города, сел, но и широкой сферой для применения знаний на практике. Необходимость развития интересов дошкольников в области краеведения связана с социальным заказом общества: чем полнее и содержательнее будут знания дошкольников о своем крае, его лучших людях – профессионалах, тем более действенными они окажутся в воспитании любви к родной природе и земле, уважении к традициям своего народа, патриотизм. Одной из основных целей краеведения является ознакомление дошкольников с конкретными природными, историческими, культурными аспектами родного края.

Краеведение помогает видеть красоту в природе, находить прекрасное в народном творчестве, с чем навсегда свяжутся незабываемые образы родного края. Изучение своего края исключительно, как в воспитательном, так и в познавательном отношении. В процессе познавательной активности дети получают жизненно необходимые знания. Знакомство с прошлым, настоящим и предполагаемым будущим своей малой Родины, особенностями природы, экономических, политических, культурных и других условий способствует формированию у детей гражданского мировоззрения.

Липецкая земля по своей красоте и по своей духовной истории является одним из интереснейших уголков нашей необъятной страны. В ходе образовательной деятельности по краеведению через различные формы можно показать традиции своего родного края, развить творческие способности дошкольников.

Актуальность

*Маленькая Родина
все равно большая,
ведь она единственная.
Ж.Ренар*

Актуальность

Малая Родина... У каждого человека она своя, но для всех является той путеводной звездой, которая на протяжении всей жизни определяет очень многое, если не сказать — всё.

Не земля вообще, а край, где родился и вырос, где светят звёзды детства, — именно это необходимо каждому человеку. Одной из форм изучения родного края является краеведческая работа.

Краеведение — это своеобразный «родительский сундучок». Это — совокупность наследства, оставленного нам предками. Это — живая легенда и бабушкины рассказы, обычаи родного края и богатства недр, полей, лесов, трудовые достижения и ратные свершения отцов и дедов. Это-опыт хозяйственного освоения края и его вековая культура. Это - то самое наследство, которое мы должны не только использовать по назначению в жизни, а и беречь, как зеницу ока, развивая и распространяя ее среди потомков.

Краеведение — это, прежде всего, золотой запас нашей духовности. Это — сокровище на века, залог нашего суверенитета в глазах других народов.

Актуальность патриотического воспитания дошкольников состоит в том, что в последнее время привитие чувства патриотизма приобретает всё большее общественное значение и становится задачей государственной важности. Всем известный факт: формирование личности человека происходит в дошкольном возрасте. Это факт касается и своевременного формирования у дошкольников чувства патриотизма: любви и привязанности, преданности и ответственности, желания трудиться на благо родного края, беречь и умножать его богатство.

Проблема

Анализ результатов диагностики знаний детей по краеведению, их познавательной деятельности в этой области, показал недостаточный уровень, отсутствие мотивации и интереса к изучению природы, культуры и традиций родного края.

Это свидетельствует о том, что огромный пласт возможностей краеведения воспитательного, образовательного, развивающего значения в воспитательно-образовательном процессе педагогами, к сожалению, не используется.

Анализ имеющейся литературы, показал, что ни определенной системы работы, ни методических пособий по ознакомлению дошкольников с основами краеведения нашего региона не существует.

Теоретическое обоснование целесообразности ведения краеведения в ДОУ

Воспитанию нравственно-патриотических чувств в истории педагогики всегда уделялось большое внимание.

Еще в позапрошлом веке выдающийся деятель в области дошкольного образования А.С.Симонович – организатор первого детского сада в России, придавала большое значение именно

краеведению. В своей книге она писала: «Собственно краеведение начинается в детском садике. Это ряд систематических бесед, наблюдений, прогулок, предварительно хорошо обдуманных воспитателем, которые приводят к сознательному ознакомлению с родиной и готовят ребенка к дальнейшему пониманию живой и неживой природы, а также географии, экологии и др. Краеведение не следует понимать так, будто оно просто знакомит ребенка с окружающей средой. Краеведение выбирает только те предметы из жизни людей, которые могут дать ребенку определенные моральные и умственные силы».

К.Д.Ушинский, В.Г.Белинский, Н.А. Добролюбов и др. считали, что воспитание в ребенке гражданина своей Родины неотделимо от воспитания в нем гуманных чувств – доброты, справедливости, внимательного отношения к семье, к самым близким людям – матери, отцу, бабушке, дедушке. Эти корни, связывающие его с родным домом и ближайшим окружением. Чувство Родины начинается с восхищения тем, что видит перед собой ребенок, чему он изумляется и что вызывает отклик в его душе...

М.Монтессори отмечала, что «местные» черты поведения человека есть таинственное отражение того, что запечатлелось в нем в годы его детства. Она считала, что в словах «Я люблю свой край» нет ничего поверхностного или искусственного, напротив, они отражают весьма существенные человеческие качества.

I. Целевой раздел

1.1. Пояснительная записка.

Рабочая программа «Малая Родина» к Основной Общеобразовательной Программе дошкольного образования МАДОУ д/с №9 г.Грязи образовательная область «Социально-коммуникативное развитие» в модуле «Краеведение» (далее Программа) направлена на воспитание у старших дошкольников (5-8 лет) интереса и любви к малой Родине на основе ознакомления с родным краем, разработана в соответствии с требованиями Федерального государственного образовательного стандарта дошкольного образования.

Программа обеспечивает формирование духовности, нравственно-патриотических чувств у детей дошкольного возраста.

Новизна и теоретическая значимость Программы заключается в:

- формировании интереса у дошкольников к культурному наследию Липецкого края;
- воспитании у ребенка любви и привязанности к своей семье, дому, детскому саду, улице, городу, родному краю;
- расширении кругозора детей, развития социального и эмоционального интеллекта.

1.1.1. Нормативно-правовая база.

Программа разработана в соответствии с:

- Федеральным законом от 29.12.2012 N 273-ФЗ «Об образовании в Российской Федерации».

- Федеральным государственным образовательным стандартом дошкольного образования (утв. приказом Министерства образования и науки РФ от 17 октября 2013 г. N 1155) .

1.1.2. Отличительной особенностью Программы является ее практическая значимость, вовлечение детей и родителей в совместную созидательную деятельность по приобщению к основам краеведения, традициям и культуре, окружающей природе родного края.

1.1.3. Цель: воспитание интереса и любви к малой Родине на основе ознакомления с родным краем.

Задачи: воспитание интереса и любви к малой Родине

- обобщение и систематизация знаний по краеведению у старших дошкольников
- воспитание патриотических чувств; любви к близким людям, к родному городу, родному краю, родной стране.

1.1.4. Основные принципы Программ

1. Принцип энциклопедичности.
2. Краеведческий (региональный) принцип.
3. **Принцип интеграции.**
4. Культурологический принцип – приобщение детей к истокам культуры.
5. Тематический принцип – деление материала на основные темы.
6. Принцип наглядности.

1.1.5. Характеристика особенностей освоения Программы

Программа рассчитана на освоение ее детьми в возрасте от 5-ти до 8-ми лет.

Основная форма проведения организованной образовательной деятельности (далее – ООД) с детьми – это игра, занятия-путешествия, занятия-экскурсии, занятия-викторины, проектная деятельность, семейные экскурсии, знакомство с земляками - писателями, музыкантами, танцевальными коллективами, спортсменами, которые известны мастерством и талантами.

1.2. Планируемые результаты освоения Программы

К шести годам

- Ребенок проявляет интерес к малой родине, использует местоимение «мой» по отношению к городу Грязи.
- Хорошо ориентируется не только в ближайшем к детскому саду и дому районе, но и в центральных улицах родного города. Знает и стремится выполнять правила поведения на улицах города.
- Ребенок проявляет любознательность по отношению к родному городу, его истории, памятникам, зданиям.
- С удовольствием включается в проектную деятельность, детское коллекционирование

К восьми годам

- Ребенок проявляет интерес к малой родине, использует местоимение «мой» по отношению к городу Грязи.

- Хорошо ориентируется не только в ближайшем к детскому саду и дому микрорайоне, но и в центральных улицах родного города. Знает и стремится выполнять правила поведения на улицах города.
- Ребенок проявляет любознательность по отношению к родному городу, его истории, необычным памятникам, зданиям.
- С удовольствием включается в проектную деятельность, детское коллекционирование, создание мини-музеев, связанных с познанием малой родины.
- Ребенок проявляет инициативу в социально значимых делах: участвует в социально значимых событиях, переживает эмоции, связанные с событиями военных лет и подвигами людей, стремится выразить позитивное отношение к пожилым жителям города.
- Отражает свои впечатления о малой родине в предпочитаемой деятельности: рассказывает, изображает, воплощает образы в играх, разворачивает сюжет и др.

II. Содержательный раздел

2.1. Структура и содержание Программы

Содержание программы (старший возраст)	<ol style="list-style-type: none"> 1. Развивать у старших дошкольников интерес к родному городу, его достопримечательностям, событиям прошлого и настоящего. 2. Развивать способность чувствовать красоту природы, архитектуры своей малой Родины и эмоционально откликаться на нее. 3. Содействовать становлению желания принимать участие в традициях города и его жителей, социальных акциях. 4. Развивать чувство гордости, бережное отношение к родному городу. 5. Познакомить с символикой родного города. 6. Познакомить детей с жизнью и творчеством некоторых знаменитых людей города. 7. Способствовать повышению активности родителей в воспитании у ребенка любви к родному краю, городу, содействовать становлению желания принимать участие в традициях города, района, социальных акциях.
содержание программы (подготовительный возраст)	<ol style="list-style-type: none"> 8. Продолжать развивать у старших дошкольников интерес к родному городу, его достопримечательностям, событиям прошлого и настоящего. 9. Расширять представления детей о том, что делает малую Родину, родной город красивым, развивать эмоциональную отзывчивость на красоту родного края. 10. Содействовать проявлению инициативности и желанию принимать участие в традициях города, культурных мероприятиях и социальных акциях. 11. Формировать у детей представления о символике родного города, области (герб, флаг, гимн). 12. Развивать чувство гордости за свою малую Родину, ее достижения и культуру, формировать бережное отношение. 13. Продолжать знакомить детей с жизнью и творчеством некоторых знаменитых людей города. 14. Продолжать повышать активность родителей в воспитании у

	ребенка любви к родному краю, городу.
Участники программы	Воспитанники старших и подготовительных групп, воспитатели, родители, педагоги МАДОУ д/с №9 г.Грязи, социальные партнеры
Направления реализации программы	<ul style="list-style-type: none"> ■ Работа с дошкольниками ■ Работа с родителями ■ Работа с педагогами ■ Работа над предметно-развивающей средой
Этапы	<ul style="list-style-type: none"> 1 этап - (1 полугодие) Диагностико-прогностический 2 этап - (2 полугодие) Организационный 3 этап - практический (2 года) 4 этап - итоговый (апрель - май)

Ориентация ребенка в образовательной области

О чем узнают дети (старший возраст)

У родного города есть свое название (имя), которое рассказывает о важном для людей событии прошлого или о знаменитом человеке. Названия улиц могут рассказывать о людях, событиях, хранить память о чем-либо. В городе есть памятники — они напоминают о людях, которые жили в городе, об их делах. Город гордится своими известными защитниками отечества, писателями, художниками. У города есть свой герб, свой флаг и гимн. В городе происходили раньше и происходят сейчас разные события, которые связаны с функциями города (выпускают продукцию, проводят выставки и концерты).

Об истории родного города и жизни людей рассказывают дома, их облик, декоративное убранство, скульптура. В городе трудятся родители. В городе строят новые и красивые дома, районы. Люди берегут свою малую родину, создают и поддерживают традиции.

О чем узнают дети (подготовительный возраст)

Учитывая предпочтения детей в познании архитектурного облика города, воспитатель создает условия для рассматривания иллюстративного материала, слайдов, отображающих основные функции родного города (защитно-оборонительная, торговая, промышленная, функция отдыха и развлечения), сооружения архитектуры и скульптуры исторические и современные здания города, культурные сооружения.

Поддерживает проявление интереса детей к малой родине в вопросах, играх, рассматривании книг, слушании историй, рисовании и конструировании. Рассказывает детям о жизни города, истории Липецкого края и сегодняшнем дне, об архитектурных сооружениях и событиях, связанных с осуществлением их функций, о символике города Грязи и Липецкой области.

Можно использовать плоскостное моделирование архитектурных сооружений и их частей (например, крепости, площади), прорисовывать и размещать архитектурные сооружения на детализированной карте города, принимать участие в играх в «городок-мечту» («что могло бы здесь находиться и происходить»).

Используя проектную деятельность, проблемные ситуации и поисковые вопросы, педагог стимулирует проявления любознательности детей, самостоятельный поиск информации (найти интересный факт, новую иллюстрацию), выдвижение гипотез и предположений, связанных с функцией элементов архитектурного убранства города, значения символов в городской среде.

Развивает проявление инициативы детей в играх-путешествиях по родному городу, в

проведении воображаемых экскурсий, побуждает задавать вопросы о городе, использовать имеющуюся информацию.

Воспитатель создает условия для участия детей в играх-экспериментированиях и исследовательской деятельности, позволяющей детям установить связи между созданием и использованием предмета для детской деятельности и его использованием в городской среде. Подводит к пониманию значения разнообразных элементов городской среды: венков славы, изображений ветвей деревьев, флюгеров.

Рассказывает детям истории, легенды, мифы, связанные с прошлым родного города, названиями улиц, площадей. Способствует развитию творческого воображения детей на содержании освоенного краеведческого материала в ходе участия в играх-фантазиях, сочинения загадок, изобразительной деятельности.

Педагог стимулирует детей к собиранию коллекций и созданию мини-музеев, связанных с образами родного города (фотографии, символы, изображения знаменитых людей).

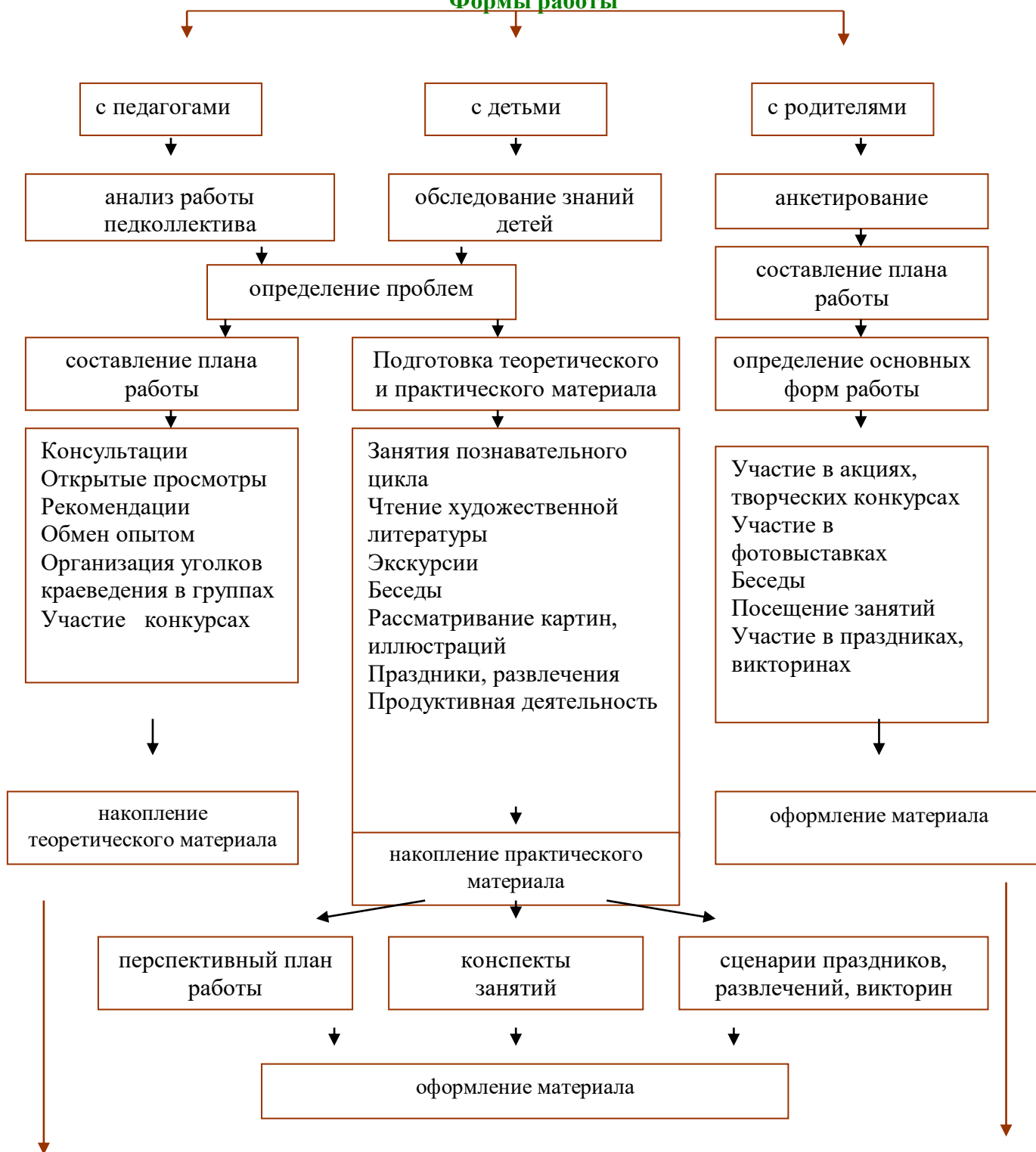
Организовывает участие детей в жизни родного города: в его традициях, праздниках; содействует эмоциональной и практической вовлеченности детей в события городской жизни: сделать открытки для ветеранов, принять участие в акции «Свеча в окне» и прочее.

Педагогические условия и особенности применения опыта

К педагогическим условиям применения опыта отнесено следующее:

- Программа реализуется через совместную организованную, а также через игровую и продуктивную деятельность
- предусматривается широкое использование методов развития познавательной активности и творческого воображения
- в педагогическом процессе используются ИКТ
- предполагает создание в группе богатой предметно-развивающей среды - уголка краеведения
- обязательно использовать в работе исследовательскую и опытно-экспериментальную работу, нетрадиционные типы занятий
- предполагается широкое использование нескольких педагогических технологий: здоровьесберегающих технологий, технологии личностно – ориентированного обучения, педагогики сотрудничества, игровых технологий.
- Предполагает интеграцию краеведческих знаний во все компоненты воспитательно-образовательного процесса.
- Использовать на каждом занятии наглядный материал.

Формы работы



**Описание работы: систематизация и оформление полученного материала:
теоретического, практического, пояснительная записка**

III. Организационный раздел

Объем образовательной нагрузки.

<i>возраст</i>	<i>в неделю</i>	<i>в месяц</i>	<i>в год</i>
5-6 лет	0,5	2	18
6-8 лет	0,5	2	18

Режим образовательной деятельности

2 раз в месяц:

Старшая группа – 20-25 минут

Подготовительная группа – 30 минут

Форма организации: *групповая, индивидуальная*

3.1. Материально-техническое обеспечение Программы

Альбомы, фото и видеоматериалы, энциклопедии, карты г. Грязи, Липецка и Липецкой области, Герб города и области, перспективное планирование, конспекты занятий, бесед, путешествий.

3.2. Работа с родителями.

Работа с родителями

Одна из задач в воспитании любви к своему дому, к своей родине состоит в том, чтобы сделать процесс воспитания и познания прошлого и настоящего нашей Родины творческим, развивающим и интересным для ребенка. Это дело не сможет в полной степени стать успешным без привлечения родителей, и их активного в нем участия. Известно, для того, чтобы воспитательная работа дала результаты необходимо объединить педагогов и родителей. Работа с родителями строится на принципах преемственности семьи и детского сада.

Цель работы с родителями: повышение активности родителей в воспитании у ребенка любви к родному краю, городу.

Задачи:

- ❖ Побудить интерес со стороны родителей к истории, культуре, традициям города Грязи.
- ❖ Формировать у родителей ответственность за воспитание у детей любви к истории, культуре, природе родного края
- ❖ Способствовать активному участию родителей в жизни детского сада
- ❖ Способствовать раскрытию творческих способностей в семье

3.3. Оценка результативности программы

Оценка результативности программы

Критерии и оценка результатов реализации программы

Критерии	Показатели	Методы изучения
Знания детей	Повышение уровня знаний детей, рост познавательной активности к краеведческим знаниям	Анкетирование Беседа Викторины
Творческая активность	Участие в творческих конкурсах, в музыкальных развлечениях	Наблюдение
Профессиональный интерес педагогов	Востребованность мероприятий по обмену опытом	Беседа Индивидуальное консультирование Анкетирование
	Востребованность методического материала	Беседа Анкетирование
Активность родителей	Численность родителей, активно участвующих в жизни группы и детского сада	Наблюдение Анализ

Предполагаемые результаты реализации программы

- Расширение знаний детей по краеведению, возрастание интереса к родному краю, его достопримечательностям, событиям прошлого и настоящего
- Воспитание любви и чувства гордости за малую Родину, бережного отношения к родному городу.
- Развитие у дошкольников познавательной активности, исследовательских умений и навыков.
- Повышение активной гражданской позиции семей дошкольников, увеличение количества активных участников общественной жизни города.
- Рост профессионального мастерства педагогического коллектива в вопросах воспитания у дошкольников патриотизма и любви к малой Родине

Система работы не ставит цель достичь высоких результатов за короткий отрезок времени путем форсирования процесса формирования патриотизма дошкольников, проявлению любви и преданности родному краю, городу. Главное – помочь детям максимально развить их интеллектуальный и творческий потенциал, максимально использовать образовательный и воспитательный потенциал краеведения чтобы,

взрослея, каждый из них смог проявить их собственные потенциальные возможности на благо процветания своей Родины, осознал свою значимость и нужность для неё.

Авторские
нововведения

При реализации данной программы были использованы авторские разработки:

- тематическое планирование, в соответствии с возрастными возможностями и способностями дошкольников, краеведческого образования,
- реализация ряда совместных с родителями дошкольников проектов: «Самая красивая улица» коллаж, «Твой рисунок – на календарь», «Альбом», «Моя семья в истории города», «День победы в нашем городе », «О чем рассказывают скульптуры» и др.
- Ежегодно проводятся и выставки рисунков: «Мой любимый город Грязи».

3.4. Тематическое планирование

Диагностический инструментарий

Вопросы мониторинга

освоения детьми знаний об улицах родного города

1. Как называется наш город?
2. Назови улицу, на которой ты живёшь.
3. Как называется улица, на которой расположен наш детский сад?
4. Какие названия улиц нашего города ты знаешь?
5. Как улицы получили своё название?
6. В честь каких людей названы улицы в нашем городе?
7. Как называется центральная улица нашего города?
8. Есть ли в нашем городе краеведческий музей? На какой улице он располагается?
9. Кто поддерживает чистоту на улицах нашего города?
10. Как можно сделать наш город красивым? Что для этого можете сделать вы?

Вопросы мониторинга

освоения детьми знаний об участии земляков в Великой Отечественной войне

1. Когда празднуется День Победы?
2. С кем воевал наш народ в годы Великой отечественной войны?
3. Какие военные профессии вы знаете?
4. Какую боевую технику вы знаете?
5. Участвовали ли наши земляки в Великой Отечественной войне?
6. Были ли среди грязинцев герои Советского Союза?
7. Назовите 2-3 фамилии грязинцев – Героев Советского союза.
8. Чем награждают Героев войны?
9. Есть ли в нашем городе памятники погибшим воинам? Какие? Где?

10. Как женщины, дети и старики помогали фронту в годы войны?
11. Помнят ли живущие сегодня о людях, отдавших жизнь за Родину в годы войны?
12. Как мы можем отблагодарить героев тыла и фронта, живущих в нашем городе?

Вопросы мониторинга

освоения детьми знаний о людях, прославивших наш город

1. Были ли в нашем городе знаменитые люди?
2. Чем они прославили наш город?
3. Чьими именами названы улицы нашего города?

Вопросы мониторинга

освоения детьми знаний о природе родного города

1. Какие природные зоны есть в нашем городе?
2. Назови животных леса.
3. Назови деревья, которые можно встретить в нашем городе.
4. Назови птиц, живущих в нашей местности.
5. Назови растения, произрастающие на территории нашего города.
6. Какие животные, деревья, растения вошли в Красную книгу Липецкой области области?
7. Как люди заботятся о животных?
8. Как горожане заботятся о птицах?
9. Как взрослые проявляют заботу о деревьях и растениях?

Анкета для детей

«Что ты знаешь о своем крае?»

1. Как называется наша страна?
2. Ребята, как называется край (область), в котором мы живем?
3. Как называется город, в котором ты живешь?
4. Какие ты знаешь достопримечательности нашего города?
5. В каких домах живут люди нашего города?
6. Какие растения можно увидеть в нашем лесу?
7. Какая рыба в реках нашего района?
8. Каких животных наших лесов вы знаете?

Анкета для родителей

«Мой край»

1. Проявляет ли Ваш ребенок интерес к нашему родному краю?
2. Как проявляется этот интерес?
3. Что именно больше всего интересуется Вашего ребенка (улицы и площадь, памятники, исторические места, парк и т.д.)?
4. Интересуется ли Ваш ребенок историей нашего города? В связи с чем?
5. Как часто Вы совершаете экскурсии с детьми по нашему городу?
6. Посещали ли Вы краеведческий музей нашего города?
7. В каких мероприятиях вы с удовольствием приняли бы участие вместе со своими детьми?

Литература:

1. Баранникова О.Н. «Уроки гражданственности и патриотизма в детском саду». 2007г.
2. Виноградова Н.Ф., Козлова С.А. «Наша родина» 1984г.
3. Виноградова Н.Ф., Куликова Т.А. «Дети, взрослые и мир вокруг» 1993г.
4. Бабаева Т.И., Гогоберидзе А.Г., Михайлова З.А. примерная основная общеобразовательная программа дошкольного образования «Детство» 2011г.

тематическое планирование старшая группа

Месяц	Занятие /беседа	Художественное творчество	Игры	Чтение художественной литературы	Проектная деятельность (совместно с родителями)	Тематические мероприятия	Конкурсы, выставки
Октябрь	№1 «По родным просторам» (знакомство с картой Грязинского района)		Ср. игра «Путешественники»			Экскурсия в осенний парк	
Октябрь	Тема: «Водный мир района». №2 «Реки вокруг нас»	«Наша река Матыра» (рисование)					
Ноябрь	№1 «Животные водоёмов» (бобры, ондатры).	«Бобрята» (рисование)		«Бобровая хатка» Г.Снегирёв		Экскурсия в краеведческий музей	
Ноябрь	Тема: «Растительный мир района». №2 «Деревья и кустарники»	«Наш лес» (рисование)	Д/и «От какого дерева листок?».	«Лесные картинки» И.Соколов - Микитов			
Декабрь	Тема: «Животный мир района» №1 Птицы – наши певчие	«Снегири» (аппликация)	П/и «Скворечники» Д/и «Чей домик»	«Мастера без топора» В.Бианки «Растрёпанный воробей» К.Паустовский	Презентация «Родные просторы»	Экскурсия по территории детского сада «Наполним кормушки для	Конкурс семейных

Декабрь	друзья» №2 «Животные наших лесов»	«Животные леса» (лепка)	П/и «Медведи и пчёлы», Д/и «Волк во рву», Д/и «Чьи следы»	Стихи и загадки о животных	Создание альбома «Дикие животные леса»	птиц»	рисунков животных и птиц
Январь	Тема: «Мой любимый город Грязи» №1 «Улицы нашего города»	«Разные дома нашего города» (апликация)	«Кто знает больше улиц в нашем городе?» Д.и. «Букет красивых слов о городе Грязи»		Презентация «Достопримечательности города Грязи»	Экскурсия по улицам города	Конкурс рисунков «Мой любимый город Грязи»
Январь	№3 «История образования города Грязи»	«Медаль для нашего города» (конструирование из бумаги)	Сюжетно-ролевая игра «Путешественники»		Презентация «История города Грязи»		
Февраль	№1 «О чем рассказывает герб города Грязи»	Герб нашей группы, детского сада (развиваем фантазию, через рисование)	Д.и. «Раскрась правильно»	«День рождения страны» Я. Аким; «Наша Родина» Н.Ф.Виноградова, С.А Козлова (с 96)			Конкурс рисунков «Герб семьи»
Февраль	№2 «Чем богат наш край родной». «Хлебные поля» Рассказ – беседа о выращивании	«Уборка урожая» (рисование) Лепка «Каравай»	«Дети, взрослые и мир пословицы и поговорки вокруг» -	«Тёплый хлеб К.Паустовский; «Кем быть» И.Токмакова «На колхозных полях», Н.Забилы « На колхозных полях.			

	, изготовление хлебных изделий.						
март	№3 «Герои земли Грязинской»	Конструирование из бумаги «Цветы героям»		Чтение стихотворений о героях великой отечественной войны	Презентация памятных мест города Грязи		
март	№4«Профессии нашего края»		Д/игра «Кому что нужно». С/р игры.	«Моя мама пахнет хлебом» В.Сухомлинский.			
апрель	№1Культурное наследие.		Д.и. «Что покажем гостям города Грязи»				Выставка «Умелые руки наших родителей»
апрель	№2Итоговая беседа о родном крае.	«Любимое место в городе» (Рисование)	Д.и. «Клубок красивых слов»	Стихотворение Г.Григорьева			Конкурс рисунков «Грязинский район»

тематическое планирование подготовительная группа

Месяц	Занятие /беседа	Продуктивная деятельность	Игры	Чтение художественной литературы	Проектная деятельность (совместно с родителями)	Тематические мероприятия	Конкурсы, выставки
Октябрь	№1«По родным просторам» (знакомство с картой Липецкой области)	Рисование «Зоопарк в Липецке»	Ср. игра «Путешественники»	Чтение стихотворений о Родине	Мини проект «Сказка про реку»	Экскурсия в осенний парк (сбор листвы для гербария)	«Это моя Родина»
Октябрь	Тема:	«аквариум»	Д.и. «Реки	Сказка о ручейке			

	«Водный мир района». №2 «Реки вокруг нас»	(апликация)	Липецкой области»				
Ноябрь	№1 «Животные водоёмов» (бобры, ондатры).	«Бобрята» (рисование)		«Бобровая хатка» Г.Снегирёв			
Ноябрь	Тема: «Растительный мир района». №2 «Деревья и кустарники»	«Наш лес» (рисование)	Д/и «От какого дерева листок?».	«Лесные истории» В.Бианки	Изготовление газеты «Лес - жизнь»	Акция «Берегите лес»	
Декабрь	Тема: «Животный мир района» №1 Птицы – наши певчие друзья»	«Кормушка» (конструирование)	П.И. «Воробышки»	«Чей нос лучше» В.Бианки «Растрёпанный воробей» К.Паустовский	Презентация «Птицы наши помощники»	Экскурсия по территории детского сада «Наполним кормушки для птиц»	Конкурс семейных рисунков животных и птиц
декабрь	№4 «Красная книга»	Рисование «Неизвестное животное»	С.р. игра «Путешествие в заповедник»	Загадки о животных	Создание альбома «Животные Красной книги»	Плакаты «Защитим братьев наших меньших» рисование	
Январь	Тема: «Мой любимый город Грязи» №1 «Улицы нашего города»	«Разные дома нашего города» (конструирование)	«Кто знает больше улиц в нашем городе?» Д.и. «Букет красивых слов»	Чтение стихов и рассказов о Родине	Презентация «Памятные места Липецкой области»	Творческая выставка «Это мой край»	Конкурс рисунков «Люблю тебя, мой край родной»

			о городе Грязи»				
Январь	№2 «Улица, на которой я живу» «Улица на которой наш детский сад»	«Мой дом» (рисование) «Мой детский сад»	С.ролевая игра «Семья»	Чтение стихов и рассказов о Родине	Выставка рисунков «Как мы в садике живем»	Коллаж «Мой любимый уголок природы»	
Февраль	№1 «О чем рассказывает герб города Грязи, Липецкой области»	Аппликация на тему символика Липецкой области	Д.и. «Раскрась правильно»	«День рождения страны» Я. Аким; «Наша Родина» Н.Ф.Виноградова , С.А Козлова (с 96)		Оформление стенда «Символика Липецкой области»	Конкурс «Герб семьи»
Февраль	№2 «Чем богат наш край родной».	«Уборка урожая» (рисование) Лепка «Каравай»	«Дети, взрослые и мир поговорки и поговорки вокруг» -	«Тёплый хлеб К.Паустовский; «Кем быть» И.Токмакова «На колхозных полях», Н.Забела « На колхозных полях.			
март	№3 «Герои земли Грязинской»	Конструирование из бумаги «Цветы героям»		Чтение стихотворений о героях великой отечественной войны	Презентация памятных мест города Грязи		Выставка рисунков «Скажем «нет» войне»
март	№4 «Професси и нашего края»		Д/игра «Профессии». С/р игры.	Рассказы о труде людей		Выставка «Профессии родителей»	
апрель	№1 Культурно е наследие.		Д.и. «Что покажем		Презентация «Наши умельцы»	Изготовление альбома «Мир	Выставка «Умелые руки

			гостям Липецкой области»			вокруг нас»	наших родителей»
апрель	№2Итоговая беседа о родном крае.	«Любимое место в городе» (Рисование)	Д.и. «Клубок красивых слов»	Стихотворение Г.Григорьева	Коллективная работа «Цветок с пожеланиями для нашего города»	Коллаж «Красота города Грязи»	Конкурс рисунков «Грязинский район»

Старшая группа 1 квартал			
<p>«Я и моя семья» Воспитывать правильное представление об отношениях в семье. Прививать уважение к родителям и своей фамилии.</p> <p>«Прошлое и настоящее родного края» Познакомить детей с особенностями парков родного города.</p> <p>«Славим людей труда». Систематизировать знания детей о людях строительных профессий. Воспитывать у детей уважение к труду строителей. Воспитывать гордость и уважение за труд наших горожан. Расширить и уточнить представления детей о труде работников связи и почты.</p> <p>«Природа моей маленькой родины». Расширить знания детей об осенних изменениях в природе. Формировать интерес к наблюдениям за изменениями в природе. Закреплять знания о перелетных и зимующих птицах Липецкого края, желание помогать в</p>	<p>«Парки города».</p> <p>«Грязи – промышленный город».</p> <p>«По страницам осенней лесной газеты».</p>	<p>Беседа «Моя фамилия». «Семейное дерево» - построение семейных отношений с использованием фотографий родственников и макета дерева.</p> <p>Беседа «Грязи – промышленный город». С/р игры «Мы строители». Рассматривание фотографий зданий города. Экскурсия на почту микрорайона. Беседа о работниках связи . Беседа о работниках почты». Составление письма детям детского сада г. Липецка</p> <p>Д/игра «Правила поведения в природе осенью». Беседа «Что растет и кто живет в лесах Липецкого края?». По страницам осенней лесной газеты». Сбор семян для подкормки птиц в зимнее время.</p> <p>Рассказ воспитателя о народных промыслах с</p>	<p>Сбор фотографий для изготовления генеалогического дерева.</p> <p>Задание на дом: «Собрать растения парка для изготовления гербар</p>

<p>трудное для них время.</p> <p>«Народное творчество и традиции земли Липецкой»</p> <p>Познакомить детей с народными промыслами области в прошлом (кружевоплетение, вязание, вышивание).</p>		<p>показом изделий и иллюстраций. Беседа «Елецкие кружева».</p>	<p>ия»</p>
<p>2 квартал</p>			
<p>«Я и моя семья»</p> <p>Дать детям основы знаний о происхождении фамилий. Воспитывать чувство гордости за принадлежность к определенной фамилии. Дать представление о способах поддержания родственных связей.</p> <p>«Прошлое и настоящее родного края»</p> <p>Углубить представления детей о транспортных средствах города в прошлом и настоящем (повозки, телеги, сани, конка и современный транспорт).</p> <p>«Славим людей труда».</p> <p>Расширить знания детей о характере труда библиотекаря.</p> <p>Познакомить с библиотеками города.</p> <p>«Природа моей маленькой родины»</p> <p>Уточнить знания детей об особенностях жизни зверей наших лесов в суровое зимнее время.</p>	<p>«Моя семья, моя фамилия».</p> <p>Познавательная беседа «На чем ездили люди раньше и на чем ездят сейчас?».</p> <p>Беседа о труде библиотекаря.</p>	<p>Словесная игра «Расскажи о своей семье» - интервью.</p> <p>Д/игра «Что было до ...?» (транспорт).</p> <p>Экскурсия в библиотеку</p> <p>Чтение авторских сказок «О чем шепчутся деревья зимой?», «Про воробья - почемучку».</p> <p>Решение логических задач с зимней тематикой.</p>	<p>Задание на дом: Рассказать детям о происхождении фамилии вашей семьи, значении имени ребенка.</p> <p>Подобрать картинки с изображением транспортных средств</p>

<p>Воспитывать умение любить и сохранять природу родного края.</p> <p>«Народное творчество и традиции земли Липецкой» . Расширить знания детей о народных музыкальных инструментах, распространенных на территории Липецкой области.</p>		<p>Беседа «Народные инструменты Липецкой области». Диалог «Угадай, на чем играю»</p>	<p>в различные времена.</p> <p>Посетить с детьми библиотеку, записаться с ребёнком на обслуживание.</p> <p>Привлечь родителей к участию в операции «Птичья столовая».</p> <p>Семейные походы в кинотеатры, дворцы спорта города на детские</p>
--	--	--	--

			предст авлени я
3 квартал			
<p>«Я и моя семья» Воспитывать доброе, внимательное, уважительное отношение к мамам, стремление помогать им.</p> <p>«Прошлое и настоящее родного края» Уточнить знания детей об основных площадях и улицах города. Учить ориентироваться по карте. Воспитывать у детей чувство гордости за людей, чьими именами названы улицы родного города. Познакомить детей с разнообразием городской архитектуры (здания администрации, дворцы спорта, школы, детские сады, жилые дома). Расширить представления детей о храбрых защитниках нашей Родины в годы ВОВ – наших земляках, родственниках воспитанников и сотрудников ДОУ</p> <p>«Славим людей труда». Рассказать детям о работниках СМИ города, их роли в передаче сведений о трудовых буднях, отдыхе горожан</p>	<p>«Прогулка по улицам города». Тематический вечер воспоминаний «Из семейного архива».</p> <p>«Рассказ воспитателя о средствах массовой информации города. Детские газеты и телепередачи».</p>	<p>Беседа «Наши мамы» (профессии, домашние дела, увлечения)</p> <p>Конкурс детского рисунка на асфальте «Люблю тебя, мой город». Рассказ воспитателя о разнообразии городских построек, рассматривание фотоальбома. С/р игра «Строим новые микрорайоны». Экскурсия к памятнику «Катюша» - возложение цветов. Спортивное соревнование «Мы сильные, ловкие и смелые» .</p>	<p>Конкурс семейной фотографии «Я и мой город» . Ярмарка семейного творчества «Мой родной город» . Оформление наглядной агитации для родителей к Дню Победы.</p>

<p>и жителей области.</p> <p>«Природа моей маленькой родины» Расширить представления детей о весенних изменениях в природе родного края. Помочь осознать детям, что они могут принять посильное участие в ее сохранении.</p> <p>«Народное творчество и традиции земли Липецкой» . Познакомить детей с фольклорными праздниками земли Липецкой.</p>		<p>Решение весенних логических задач.</p> <p>Чтение авторских экологических сказок: «Как дождевой червяк помог весеннему цветку», «О чем шепчутся деревья весной».</p> <p>Опыт «Для чего нужны дождевые черви?».</p> <p>Викторина «По страницам весенней лесной газеты».</p>	<p>Советы-рекомендации и «Приготовьтесь к встрече с крылатыми друзьями» - акция к Всемирному Дню птиц.</p>
<p>Подготовительная группа 1 квартал</p>			
<p>«Я и моя семья» Воспитывать правильное представление об</p>		<p>Беседа «Моя фамилия». «Семейное дерево» - построение семейных</p>	<p>Сбор фотографий</p>

<p>отношениях в семье. Прививать уважение к родителям и своей фамилии.</p> <p>«Прошлое и настоящее родного края» Познакомить детей с историей и символикой г.Грязи в прошлом и настоящем. Расширить представления детей о Липецкой области (малые города, районные центры, села).</p> <p>«Славим людей труда». Формировать у дошкольников представления о людях сельскохозяйственного труда Липецкого края: хлеборобах, животноводах, садоводах. Познакомить с особенностями труда людей этих профессий. Воспитывать уважение.</p> <p>«Природа моей маленькой родины». Дать детям первоначальные представления о цели и принципах создания Красной книги (России и Липецкой области).</p>	<p>О чем рассказывает герб города Грязи?».</p> <p>«Земля наша Грязинская (о труде хлеборобов, животноводов, садоводов области)»</p> <p>«Рассказ воспитателя о Красной книге. Викторина «Лесное лото».</p>	<p>отношений с использованием фотографий родственников и макета дерева.</p> <p>Рассказ воспитателя об истории города с показом иллюстраций старого города.</p> <p>Оформление в группе уголка «Наш родной город». «Путешествие по карте Липецкой области» - познавательная беседа. Д/игра «Где что растет?» (сад, огород, поле). Д/упражнение «Где что производят?» с использованием игровой карты области и символов пищевой промышленности (Лебедянь – соки, консервы; Грязи – супы, каши и пр.)</p> <p>Рассказывание детям экологической сказки «Как старик-лесовик вылечил Лося-ветвистые рога» из авторской книги. Рисование по впечатлениям. Развлечение «Прощальный бал насекомых». Рассматривание</p>	<p>для изготовления генеалогического древа</p> <p>Выпуск экологических листовок «Берегите</p>
---	---	--	---

<p>«Народное творчество и традиции земли Липецкой» Познакомить детей с народными промыслами области в прошлом (Прядение и ткачество, кузнечное дело)</p>		<p>рисованных нравственно-экологических ситуаций «Кто поступает правильно?»</p> <p>Рассказ воспитателя о народных промыслах с показом изделий и иллюстраций. Просмотр видеофильма «Кузнечное дело в Липецком крае»</p>	<p>лес».</p> <p>Родительское собрание – круглый стол «Формируем основы народной культуры и традиций с дошкольных лет».</p>
<p>2 квартал</p>			
<p>Я и моя семья» Дать детям основы знаний о происхождении фамилий. Воспитывать чувство гордости за принадлежность к определенной фамилии. Дать представление о способах поддержания родственных связей.</p>		<p>Д/упражнение «Как сообщить новость родственникам?» (переписка, разговор по телефону, посещения и т.д.) Д/игра</p>	<p>Задание на дом: сообщить новость родственникам: по</p>

<p>«Прошлое и настоящее родного края» Расширить знания детей о достопримечательностях города – ж/д вокзале, автовокзале. Воспитывать интерес к познанию истории города. Познакомить детей с нашими земляками – героями-антифашистами. Воспитывать чувство патриотизма.</p> <p>«Славим людей труда». Расширить знания детей о труде работников службы спасения города и области.</p> <p>«Природа моей маленькой родины». Познакомить детей с особо охраняемыми природными территориями Липецкого края (Воронежский заповедник – корабельный Усманский бор, Галичья гора и зоологические заказники).</p> <p>«Народное творчество и традиции земли Липецкой» . Познакомить детей с земляками, прославившими родной край в культуре,</p>	<p>«Грязинский вокзал».</p> <p>Рассказ воспитателя о заповедных местах края. Рассматривание книги-фотоальбома «Заповедная природа Липецкого края»</p> <p>Рассказ воспитателя «Кто прославил Липецкий край» - об артистах и музыкантах.</p>	<p>«Путешествие по игровой карте города» - (находить основные достопримечательности города).</p> <p>Рассказ воспитателя о юных героях-антифашистах (Витя Голиков, Алеша Оборотов и др.)</p> <p>Рассказ воспитателя о работе городской службы спасения. Рассматривание фотоматериалов «Спасатели на службе».</p> <p>Опыт «Зачем нужен снег зимой?». Опыт «Можно ли есть снег?». Опыт «Снег очищает воздух?» Решение логических задач с зимней тематикой</p>	<p>телефону, через интернет, написать письмо, открытку.</p> <p>Семейные походы в дворцы спорта города на спортивные мероприятия</p>
--	--	--	---

искусстве и спорте. Воспитывать чувство гордости.			
3 квартал			
<p>«Я и моя семья» Выявить знания детей о семье и родословной.</p> <p>«Прошлое и настоящее родного края» Расширить представления детей об исторических памятниках города. Способствовать воспитанию патриотических чувств. Углубить знания детей о родном городе , как одном из городов РФ. Воспитывать любовь к малой родине. Обогатить знания детей о ВОВ, рассказать о подвигах земляков на фронте и в тылу, воспитывать чувство гордости за героические поступки земляков, стремление быть похожими на них.</p> <p>«Славим людей труда». Способствовать развитию личностной культуры ребенка на основе его патриотических чувств и любви к малой родине.</p> <p>«Природа моей маленькой родины». Дать представление о значении растений и воды в жизни человека.</p>	<p>«Грязи – один из городов России».</p> <p>«Лекарственные растения Липецкого края».</p>	<p>Игра-интервью «Расскажи о своей семье» (домашний адрес, телефон, члены семьи, где живут родственники, на кого ты похож, твоя любимая семейная фотография и пр.).</p> <p>Цикл бесед о памятниках с показом иллюстраций и экскурсиями Рассматривание коллекций значков, марок, открыток о г. Липецке и области. Экскурсия к памятнику «Катюша» - возложение цветов.</p> <p>Беседа «Как вести себя в природе» с использованием проблемных экологических ситуаций. Развлечение – КВН «Знай, люби, береги и открывай природу родного края!»</p>	<p>Конкурс семейной родословной</p> <p>Ярмарка семейного творчества «Мой родной город» .</p> <p>Оформление наглядной агитации для родителей к Дню Победы.</p>

<p>Воспитывать у детей бережное отношение к лесам, рекам области</p> <p>«Народное творчество и традиции земли Липецкой» .</p> <p>Познакомить детей с земляками – писателями и писателями, чья жизнь связана с Липецким краем. (М.Пришвин, И. Бунин, Л.Толстой).</p> <p>Воздействовать на эмоционально-эстетические чувства детей, формировать патриотизм и развивать духовность дошкольников.</p>	<p>«Писатели – детям». (М.Пришвин, М.Горький, Л.Толстой).</p>	<p>Рассказ воспитателя о детстве писателей. Оформление выставок книг писателей-земляков в группе. Просмотр фото презентаций «Уголки Липецкой области, связанные с жизнью писателей»</p>	<p>Участие родителей в проведении праздника, посвященному Всемирному Дню воды.</p> <p>Участие родителей в проекте «Наши писатели-земляки»</p>
---	---	---	---